

Le Sentier du Guetteur à Leucate



Randonnée n°395732

Une randonnée proposée par Gilbert Ouradou

Ce sentier fait partie du Circuit du Patrimoine du Parc Régional de la Narbonnaise en Méditerranée. Au départ du village de Leucate, découvrez sa falaise unique et son plateau, sites naturels préservés entre le Massif de la Clape et les Corbières. Des points de vue imprenables et uniques sur la Méditerranée s'offrent à vous.

Durée :	3h05	Difficulté :	Moyenne
Distance :	9.91km	Retour point de départ :	Oui
Dénivelé positif :	77m	Activité :	A pied
Dénivelé négatif :	80m	Commune :	Leucate (11370)
Point haut :	54m		
Point bas :	0m		

Description

Se garer au parking de l'ancienne cave coopérative de Leucate, au 1, Avenue Francis Vals. Le point d'informations touristiques installé sur cette place vous permet de récupérer plans et brochures sur les randonnées de la commune.

(D/A) Dos au point d'information, traverser le parking et prendre à gauche les escaliers. Traverser l'Allée de l'Anse du Paradis. Descendre les autres escaliers et prendre à droite jusqu'au Chemin de l'Hôpital. Monter celui-ci jusqu'à la Place du Château.

Tourner à droite et tout de suite à gauche. Continuer tout droit jusqu'à la Place de la République. Vous pourrez admirer à gauche cette très belle place piétonnière réhabilitée avec la magnifique statue en bronze de Francèse de Cezelly.

Continuer tout droit, puis prendre à droite et de suite à gauche pour passer devant le parvis de l'église. Tourner à gauche en longeant la mairie puis suivre la Rue du Docteur Sidras jusqu'à l'Avenue Jean-Jaurès.

(1) Bifurquer à droite et descendre l'avenue jusqu'au rond-point. Traverser le rond-point et continuer tout droit jusqu'au deuxième rond-point. Traverser ce dernier et utiliser la piste cyclable longeant l'Avenue du Général de Gaulle pendant 600m environ.

(2) Au panneau "Maurice Desmonte, Maire de Leucate", tourner à gauche, prendre le passage piéton pour traverser l'Avenue du Général de Gaulle et remonter le Chemin du Phare direction le Grand Cap. Attention cette portion est dangereuse à cause des nombreuses voitures qui y circulent. Emprunter le trottoir à droite en restant vigilant.

À 300m, laisser sur la droite la Rue du Cers et continuer votre ascension. Sur votre droite, à 250m, une bâtisse rénovée autrefois appelée la Ruine. Elle a été rénovée par l'Association pour la conservation du Plateau et sert de dépôt pour le futur musée sur les trésors de la faune et de la flore du Plateau de Leucate.

Continuer sur la route jusqu'au centre de Vacances Altia Club Aladin. La route tourne d'elle-même sur la gauche puis sur la droite en direction du Grand Cap. Vous aurez votre premier point de vue sur la Méditerranée. Prendre à gauche direction le Grand Cap jusqu'au panneau "Leucate Le Plateau Site Natura 2000". Sur votre gauche, le Phare de Cap Leucate et, à droite, un panorama unique sur la mer.

(3) 50m après le phare, prendre le petit sentier sur votre droite. À partir de ce point, le Sentier du Guetteur est balisé en Jaune.

Points de passages

D/A Parking de l'ancienne cave coopérative de Leucate

N 42.911479° / E 3.024609° - alt. 31m - km 0

1 Avenue Francis Vals, à droite

N 42.910139° / E 3.028439° - alt. 28m - km 0.6

2 Panneau, à gauche vers le Chemin du Phare

N 42.905589° / E 3.042681° - alt. 1m - km 1.99

3 Prendre le sentier à droite

N 42.911467° / E 3.057369° - alt. 44m - km 3.51

4 Embranchement de La Plagette

N 42.916217° / E 3.058785° - alt. 36m - km 4.48

5 Cap des Trois Frères

N 42.925287° / E 3.053196° - alt. 34m - km 5.75

6 Redoute de La Franqui

N 42.927676° / E 3.044237° - alt. 46m - km 6.54

7 Placette de l'Escalier de La Franqui

N 42.929337° / E 3.038921° - alt. 36m - km 7.02

8 Cote 36, embranchement

N 42.913298° / E 3.030483° - alt. 36m - km 9.12

D/A Parking de l'ancienne cave coopérative de Leucate

N 42.911477° / E 3.0246° - alt. 31m - km 9.91

Continuer tout droit en longeant le bord de la falaise jusqu'à un petit escalier naturel dans la roche avec, à votre droite, la tour de communications et son restaurant étoilé "Le Cap Leucate". En face, le Sémaphore de Leucate et une belle vue sur Port La Nouvelle. Continuer jusqu'à l'embranchement de La Plagette à votre droite.

(4) La Plagette - Option difficile, réservée aux randonneurs chevronnés. Chaussures adaptées, bâtons de marche et bonne conditions physiques exigés !

La Plagette est une petite plage de sable fin lovée au cœur même de la Falaise de Leucate. On y accède par un chemin de chèvre qui se termine par un véritable éboulis. Le dénivelé de plus de 50m est impressionnant et peut être même dangereux. Dans ce lieu, protégé du vent et de la foule, règnent calme et sérénité. Il est même possible de s'y baigner ou d'y pique-niquer mais la remonté est toujours difficile.

Revenir à l'embranchement vers La Plagette, virer à droite et continuer à longer le bord de la falaise en direction du Sémaphore de Leucate que vous contournez. À environ 500m, laisser sur gauche le Sentier du Berger pour arriver au Cap des Trois Frères.

(5) Un très beau panorama sur Port La Nouvelle s'offre à vous. Continuer à longer la falaise sur 800m et rejoindre le Fort de la Haute Franqui entièrement restauré.

(6) 400m après le fortin, arriver à une placette et à l'escalier descendant vers La Franqui.

(7) Profitez-en pour vous reposer sur les banc de la placette en admirant le point de vue sur la Plage des Coussoules, les salins de La Palme et, au loin, Port La Nouvelle.

Prendre à gauche à la placette puis de suite à droite sur la route goudronnée, qui est bordée de très jolies murettes de pierres sèches. Aller toujours tout droit pendant 1,8km environ pour découvrir le Plateau de Leucate avec ses vignes, ses amandiers, ses pinèdes et sa garrigue, sans oublier de très belles vues sur l'Étang de Leucate et ses parcs à huîtres, avec en toile de fond le Canigou. Parfois, dans le ciel, les mouettes vous accompagnent...

(8) À l'embranchement (cote 36) facilement repérable à une dalle de plâtre blanc enchâssée dans un muret en pierre et gravée d'une roue de charrette, signalant le Sentier des Vignerons, prendre à gauche toujours en descendant en suivant le vieux dicton leucatois "Si tu ne vois pas les trois croix c'est que tu fais route dans la mauvaise direction..." Ce dicton fait référence au calvaire de Leucate que l'on aperçoit au-dessus du village élevé sur les ruines du Château.

Après 200m, entrer dans le village, suivre la Rue du Chemin Neuf toujours tout droit jusqu'à l'Avenue Francis Vals. Oublier les rues et chemin à droite comme à gauche ainsi que les signalétiques vers les autres sentiers de randonnée de la commune. Prendre à droite l'Avenue Francis Vals.

(1) Continuer tout droit jusqu'au point de départ **(D/A)**.

Informations pratiques

Chaussures de sport ou de randonnée. Boissons. Ecran total en été.

Attention, par temps de grand vent du Nord, ne pas s'approcher du bord de la falaise !

A proximité

De très belles randonnées autour de Leucate: Le Sentier du Pêcheur, le Sentier du Vigneron, le Sentier du Berger (informations disponibles au Point Touristique à votre point de départ). Le Sentier de l'Ostréiculteur...

Le Caveau de la Cave Coopérative de Leucate. Une bonne dégustation en vue ...

"Idéalement placé, à l'entrée nord du village de Leucate, le nouveau magasin vous accueille au cœur de la résidence "l'Anse du Paradis".

Il vous réserve un accueil de qualité dans ce nouvel espace de 200m².

Des pôles de dégustation mobiles seront à votre disposition pour vous permettre de découvrir les vins et les produits du terroir en toute tranquillité.

Muriel, Dorian et Sylvie seront à votre écoute afin de vous prodiguer leurs meilleurs conseils."

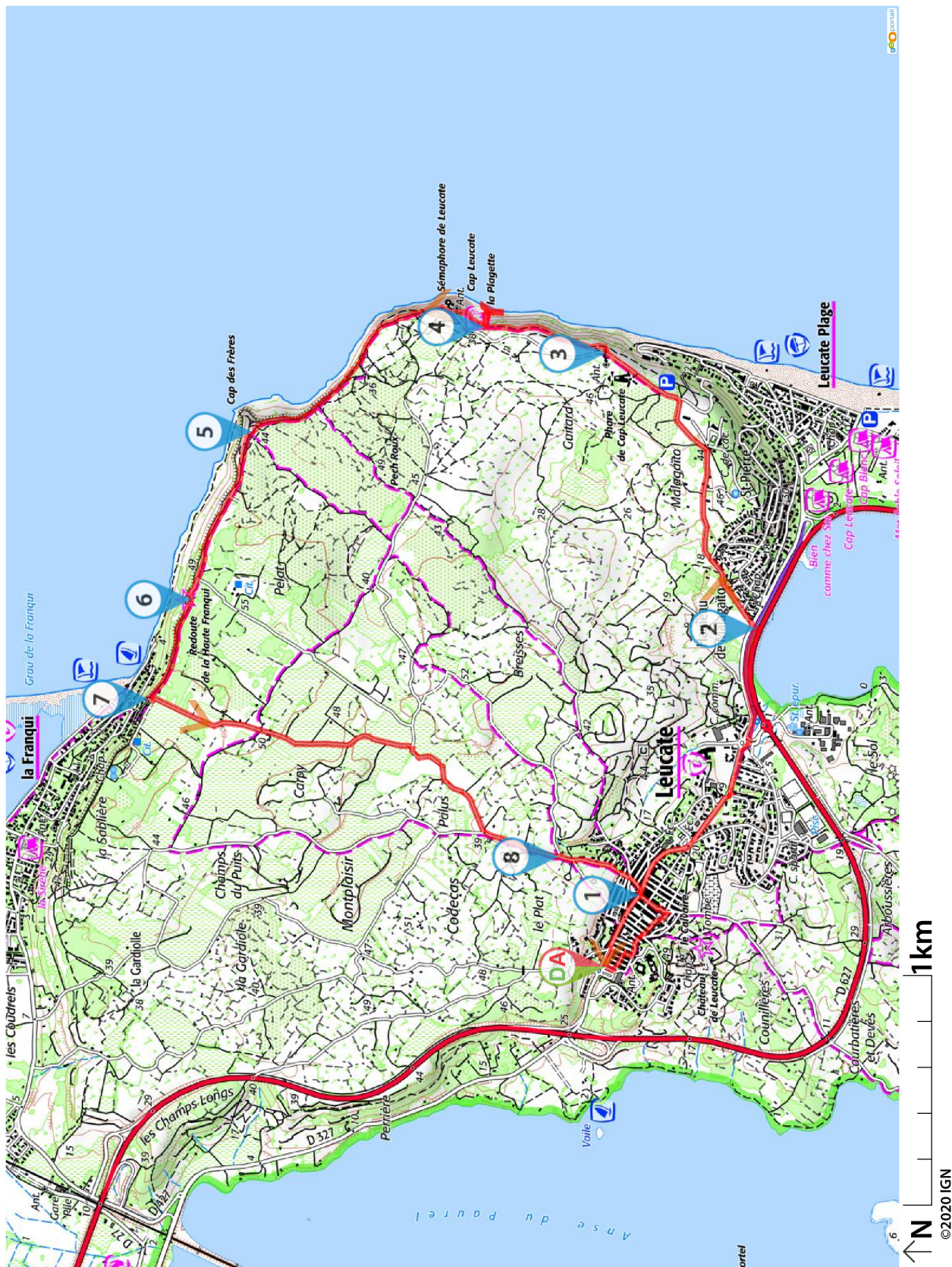
Les Ostréiculteurs de Leucate. Gastronomie, sympathie et magnifique lieu.

"Les ostréiculteurs élèvent leurs coquillages : huîtres, moules, palourdes et même crevettes impériales sur les rives du grau, au centre ostréicole.

Douze mois par an, les ostréiculteurs vous accueillent dans leur mas pour une dégustation de la célèbre « Cap Leucate », l'huître creuse à la chair fine et au goût de noisette, accompagnée d'un verre de vin du terroir !"

Donnez-nous votre avis sur : <https://www.visorando.com/randonnee-le-sentier-du-guetteur-a-leucate/>

Téléchargez l'application Visorando pour suivre cette randonnée



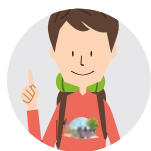
Visorando et l'auteur de cette fiche ne pourront pas être tenus responsables en cas d'accident survenu sur ce circuit.



LA CHARTE

du *visorandonneur*

Préparation de sa randonnée



BIEN CHOISIR SA RANDONNÉE

en fonction de sa durée, et de sa difficulté, en fonction de ses compétences et de sa condition physique.



CONSULTER LA MÉTÉO

et se renseigner sur les particularités du site : neige, température, horaires et coefficient des marées, vent, risque d'incendie...



S'ÉQUIPER EN CONSÉQUENCE

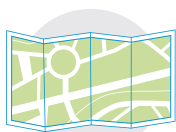
équipement particulier, moyen d'alerte, trousse à pharmacie, vêtements... et prendre de quoi boire et s'alimenter.



PRÉVENIR

au moins une personne du projet de randonnée.

Comportement pendant la randonnée



RESTER SUR LES SENTIERS

(sauf cas exceptionnel).



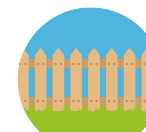
RESPECTER

les cultures et les prairies, ne pas cueillir ou ramasser les fruits.



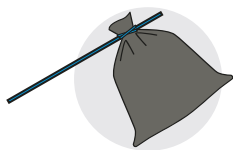
RESPECTER LES INTERDICTIONS

propres au site : ne pas cueillir, ne pas faire de feu, ne pas camper...



REFERMER

les clôtures et barrières après les avoir ouvertes, demeurer prudent en cas de troupeau et s'en écarter.



RAMENER SES DÉCHETS

ne pas laisser de traces de son passage.



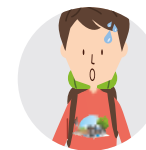
ÊTRE DISCRET

respectueux et courtois vis à vis des autres usagers.



GARDER LA MAÎTRISE DE SON CHIEN

le tenir attaché, l'avoir auprès de soi à chaque croisement d'autres usagers, pouvoir le rappeler à tout moment. Randonner avec son chien est à proscrire en présence de troupeaux.



LA NATURE EST UN MILIEU VIVANT

qui évolue avec le temps, randonner c'est partir à l'aventure avec les risques qui y sont liés. Savoir renoncer et faire demi-tour est aussi un geste responsable.

Qu'il soit privé ou public, vous randonnez toujours sur un terrain ne vous appartenant pas, particulièrement s'il est privé, les propriétaires autorisent (généreusement, gracieusement ou aimablement) le passage.

Merci de ne pas poursuivre en justice en cas d'accident ceux chez qui vous randonnez au risque de se voir interdire ce loisir; mais vous pouvez signaler tout risque rencontré.